



مطالعه تطبیقی مؤلفه‌های کالبدی-فضایی مسجد جامع سبزوار و مسجد جامع نیشابور از حوزه فرهنگی خراسان

هومن پیگان^۱، سید محمدحسین ذاکری^{۲*}

۱- گروه معماری، دانشکده هنر و معماری، دانشگاه شیراز، شیراز، ایران

۲- استادیار گروه معماری، دانشگاه شیراز، شیراز، ایران

*نویسنده مسئول: zakeri@shirazu.ac.ir

خلاصه

مساجد یکی از مهم‌ترین مظاهر معماری سنتی ایران است و خراسان رضوی به‌عنوان بستری برای احداث این مساجد در ادوار گوناگون دوره اسلامی، دارای جایگاه ویژه‌ای است. مطالعه این گونه معماری در سرزمینی که کمتر بدان پرداخته شده در بازشناسی معماری ایران حائز اهمیت است. مسجد جامع سبزوار و مسجد جامع نیشابور از مساجد شاخص خراسان در دوره اسلامی است که این پژوهش با هدف مطالعه مقایسه‌ای خصوصیات معماری این دو مسجد شکل گرفته است. در راستای دستیابی به این هدف، پرسش اصلی این تحقیق به معرفی ویژگی‌های معماری مسجد جامع سبزوار و مسجد جامع نیشابور و شناخت ساختار و ماهیت این ویژگی‌ها اختصاص دارد. روش یافته‌اندوزی بر اساس پژوهش میدانی و از طریق پیمایش و در کنار آن پژوهش کتابخانه‌ای و با استناد به منابع مکتوب انجام شده است که روشی توصیفی تحلیلی دارد. نتایج مطالعات حاکی از آن است که خصوصیات معماری مسجد جامع سبزوار و مسجد جامع نیشابور که هر دو متعلق به دوره تیموری است در ساختار فضایی و کالبدی دارای شباهت‌ها و تفاوت‌هایی است که عمده شباهت‌ها فضایی و اغلب تفاوت‌ها کالبدی است.

کلمات کلیدی: مطالعه تطبیقی، معماری، خراسان، مسجد جامع

مقدمه

معماری سنتی ایران همواره یکی از موضوعات مهم پژوهش در حوزه فرهنگ و تمدن سرزمین ایران بوده است. مطالعه معماری سنتی ایران به دلیل قدمت چند هزار ساله و از بین رفتن مصادیق، پیوسته با چالش روبه‌رو بوده است. با وجود این پژوهشگران و صاحب‌نظران با استناد به آثار برجای مانده به نظریه‌پردازی درباره معماری ایرانی همت گمارده‌اند. سبک‌شناسی یکی از این نظریه‌ها است که حاصل مطالعات مذکور است و به دسته‌بندی معماری بناها با رویکردهای



نقش خراسان در شکوفایی معماری ایرانی اسلامی

گوناگون اعم از تاریخی (گذار)، جغرافیایی (پیرنیا)، کارکردی (هیلن برند) و یا دستگامی (معماریان) پرداخته‌اند. این دسته‌بندی‌ها با توجه به فراوانی آثار و نیز عدم مطالعه‌ی تمامی مصداق‌ها خالی از ایراد نیست. از این‌رو مطالعه‌ی آثار به‌ویژه نمونه‌های کمتر شناخته شده برای ردّ و یا تأیید این نظریات ضروری می‌نماید. در همین راستا این پژوهش با هدف ارزیابی صحت نظریه‌های موجود مبنی بر تشابه الگوی معماری آثار تاریخی در یک جغرافیا و در یک دوره و با یک کاربری مشترک به مطالعه‌ی تطبیقی معماری مسجد جامع سبزوار و مسجد جامع نیشابور که هر دو نمونه متعلق به دوره‌ی تیموری و در خراسان رضوی است اقدام کرده است. ساختار این مقاله به ترتیب شامل چهار بخش است: ۱. معرفی و پیشینه‌ی مرمت مساجد، ۲. بررسی تطبیقی، ۳. بررسی یافته‌ها و ۴. نتیجه‌گیری.

روش تحقیق

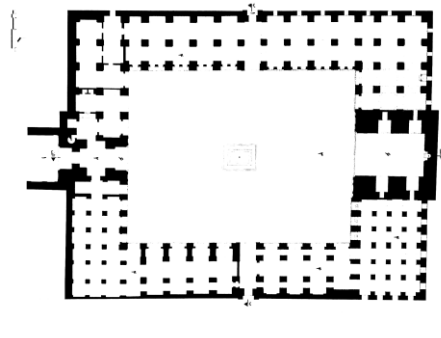
پژوهش حاضر به روش توصیفی تحلیلی و با ابزار میدانی در کنار ابزار کتابخانه‌ای انجام شده است؛ برای این منظور با مراجعه به مصداق‌ها و تکیه بر مشاهدات و مطالعات میدانی و نیز کمک گرفتن از منابع کتابخانه‌ای و جمع‌آوری اطلاعات بدین طریق، ابتدا نمونه‌های مورد مطالعه معرفی شد و پیشینه‌ی مرمت آن‌ها به‌منظور آگاهی از تغییرات رخ داده در این آثار مورد بررسی قرار گرفت. سپس بر اساس اطلاعات جمع‌آوری شده ویژگی‌های فضایی و کالبدی نمونه‌ها مطالعه و توصیف گردید. در ادامه یافته‌های حاصل از مطالعه، طبقه‌بندی و تحلیل شد. در نهایت با مقایسه‌ی تحلیل‌های صورت گرفته نتیجه‌گیری شد.

۱. معرفی و بررسی پیشینه‌ی مرمت مساجد

مساجد تاریخی باتوجه به عمر طولانی خود بارها مورد مرمت قرار گرفته است که ممکن است این اقدامات معماری بنا را دست‌خوش تغییرات قرار داده باشد. بدیهی است این امر موجب می‌شود تحلیل‌ها دچار انحراف از مسیر درست شود. از این‌رو ضروری است برای جلوگیری از بروز این‌گونه خطاها پیشینه‌ی مرمت بناهای تاریخی پیش از تحلیل به‌دقت بررسی گردد.

۱.۱. مسجد جامع نیشابور

مسجد جامع نیشابور کهن‌ترین بنای برجای مانده در نیشابور جدید است. بانی این مسجد پهلوان علی کرخی است که در سال ۸۹۹ ه.ق. به ساخت این بنا همت گمارده است اما معمار آن مشخص نیست (لباف‌خانیکی و صابرمقدم، ۱۳۸۵). الگوی مسجد جامع نیشابور ایوانی است (معماریان، ۱۳۹۹) و عناصر فضایی اصلی آن با وسعتی نزدیک به ۷۲۷۶ متر مربع شامل: تالار ستون‌دار، میان‌سرا و ایوان است (تصویر ۱). این مسجد با نظام آرایه‌ای آجرکاری و گچ‌کاری آراسته شده است. این مسجد در طول جغرافیایی ۵۸ درجه و ۴۸ دقیقه و عرض جغرافیایی ۳۶ درجه و ۱۲ دقیقه و در ارتفاع ۱۲۵۰ متر از سطح دریا واقع شده است (پاپلی یزدی، ۱۳۶۷).



شکل ۱ - برش افقی مسجد جامع نیشابور. منبع: موزه بزرگ خراسان.

مسجد جامع نیشابور در دوره تیموری احداث شده است. «هرچند تاریخ کتیبه اصلی مسجد ۸۹۹ ه.ق. است ولی نقشه وضعیت طاق‌ها و متفاوت بودن اندازه آجرها در قسمت‌های مختلف بنا نشان از مرمت‌ها و بازسازی‌های مسجد در طول زمان دارد» (حسینی، ۱۳۹۳ ص ۲۰۵). کتیبه‌ای در بالای محراب ایوان قبله مسجد وجود دارد که برطبق آن مسجد در سال ۱۱۲۶ ه.ق. توسط حاکم نیشابور، عباسقلی خان بیات، بازسازی و مرمت شده است (لباف‌خانیک‌ی و صابرمقدم، ۱۳۸۵). «بازسازی‌های دوره صفوی به اندازه‌ای است که مانع می‌شود اطلاعات دقیقی از مسجد دوره تیموری به دست آید» (ملازاده و محمدی، ۱۳۷۹ ص ۱۳۲). در این مسجد «گویا در گذشته بر فراز ایوان قبله دو گلدسته وجود داشته است» (لباف‌خانیک‌ی و صابرمقدم، ۱۳۸۵ ص ۷۶). «در بنای حاضر هیچ اثری از ایوان‌های شرقی و غربی دیده نمی‌شود» (ملازاده و محمدی، ۱۳۷۹ ص ۱۳۲). کاشی‌کاری‌های تزیینات بنا اغلب جدید است (حسینی، ۱۳۹۳). ورودی اصلی از جانب خیابان دارای سردری با تزیینات مقرنس‌کاری است که در دوره‌های بعدی به آن افزوده شده است (ملازاده و محمدی، ۱۳۷۹). کتیبه فرمان شاه عباس صفوی در دو طرف ورودی اصلی و کتیبه مذهبی قاجاری بر پیشانی پیش‌طاق این ورودی قرار دارد و پشت‌بغل‌های در ورودی با کاشی هفت‌رنگ آراسته شده است که این نیز متعلق به دوره قاجار است و داخل طاق این ورودی و مقرنس‌های گچی آن در دهه ۱۳۶۰ ه.ش. رنگ‌آمیزی و نقاشی شده است و همچنین ورودی‌های شرقی و غربی هر یک دارای دو در چوبی است که در سال‌های اخیر نصب شده است (حسینی، ۱۳۹۳). «مطالعه ساخت دیوارهای ایوان جنوبی و ارتباط آن‌ها با شبستان‌های مجاور، حکایت از چند مرحله ساختمانی دارد» (ملازاده و محمدی، ۱۳۷۹ ص ۱۳۲). محراب این ایوان نیم‌هشت‌ضلعی است که با ازاره کاشی‌کاری شده به احتمال متعلق به دوره صفوی است (همان، ۱۳۷۹). براساس گفته اعتمادالسلطنه (۱۳۶۱) در گذشته این محراب دارای کتیبه سنگی مذهبی بوده است. اکنون کتیبه‌ای با مضمون مذهبی در ایوان قبله وجود دارد که مربوط به سال ۱۳۶۱ ه.ش. است (حسینی، ۱۳۹۳). «در چهار جهت مسجد، شبستان‌هایی با ستون‌ها و سقف‌های ضربی آجری قرار دارد که علی‌رغم تعمیرات و بازسازی‌ها، اصالت خود را حفظ کرده‌اند» (ملازاده و محمدی، ۱۳۷۹ ص ۱۳۳). آسمانه هر یک از شبستان‌ها با دیگری متفاوت است که نشان از ساخت‌وسازهای این مسجد در طول زمان دارد و ازاره‌های آن نیز در سال‌های اخیر نصب شده است (حسینی، ۱۳۹۳). شبستان شمال‌شرقی با دیوارهای جداکننده به کتابخانه، انبار و سایر فضاهای خدماتی تبدیل شده است (حاجی‌قاسمی، ۱۳۸۳b) و نیز «محراب شبستان غربی در مرمت‌های دهه ۱۳۵۰ ه.ش. به‌طور کامل بازسازی شده است» (حسینی، ۱۳۹۳ ص ۱۹۸). نمای اطراف میان‌سرا بازسازی شده و فاقد اصالت تاریخی و هنری است (ملازاده و محمدی، ۱۳۷۹) و تنها

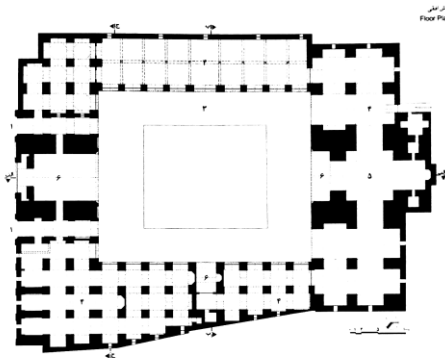


نقش خراسان در شکوفایی معماری ایرانی اسلامی

بخش‌هایی از نمای قدیمی ایوان‌ها باقی مانده است (حاجی‌قاسمی، ۱۳۸۳b). ابعاد دهانه رواق‌ها متفاوت است و درها و پنجره‌های آن‌ها فلزی است که در مرمت‌های دهه ۱۳۵۰ ه.ش. نصب شده است و همچنین در نمای رواق‌های شرقی ایوان قبله آجرهای مهردار و کتیبه‌ای با مضمون مذهبی دیده می‌شود که متعلق به دوره قاجار است (حسینی، ۱۳۹۳). قدیمی‌ترین مرمت یادشده در اسناد، مرمت ۱۰۴۲ ه.ق. است که مربوط به روزگار فرمانروایی شاه عباس اول است (اعتمادالسلطنه، ۱۳۶۱). دیگر مرمت بنا پس از زلزله سال ۱۰۸۴ ه.ق. صورت گرفته است که در زمان فرمانروایی شاه سلیمان صفوی رخ داده است (ملویل، ۱۳۶۱). «مطمئناً پس از سال ۱۱۶۵ ه.ق. تا سال ۱۱۷۰ ه.ق. مسجد که در هجوم افغان‌ها صدمه دیده بود به‌همت عباسقلی خان بیات مختاری مرمت اساسی شده است... این مسجد در دوره قاجار نیز بارها مرمت شده است. مرمت‌های جدید مسجد بیشتر در دهه ۱۳۳۰ و ۱۳۴۰ ه.ش. به‌وسیله متولی و اوقاف و در دهه ۱۳۵۰ ه.ش. به‌همت سازمان ملی حفاظت آثار باستانی انجام شده است. مرمت‌های قبل از دهه ۱۳۵۰ ه.ش. بیشتر مرمت تثبیتی است که شامل استحکام‌بخشی به ایوان مقصوره به‌وسیله تیر آهن و سیمان و استحکام‌بخشی به برخی پوشش‌های شبستان بوده است. مرمت‌های ۱۳۵۰ ه.ش. شامل: خاک‌برداری پوشش‌های شبستان‌ها، تعبیه کوره‌پوش، دفع رطوبت به‌وسیله قیرگونی، کف‌سازی شبستان و تجدید اندودها، ساختن در برای غرفه‌های شبستان و تعمیر طاق‌های منحرف شده و شکسته بوده است. پس از دهه ۱۳۵۰ ه.ش. مرمت مسجد به تناوب به‌وسیله سازمان اوقاف و امور خیریه و با نظارت سازمان میراث فرهنگی ادامه داشته است» (همان، ۱۳۹۳ ص ۲۰۹).

۱.۲. مسجد جامع سبزوار

مسجد جامع سبزوار یکی از آثار تاریخی سبزوار است که متعلق به سده هشتم هجری است. اطلاعاتی از بانی و معمار این مسجد گزارش نشده است (لباف‌خانکی و صابرمقدم، ۱۳۸۵). الگوی معماری مسجد جامع سبزوار در دستگاه گنبدخانه، ایوان و میان‌سرا جای می‌گیرد (معماریان، ۱۳۹۹) و وسعت آن قریب به ۲۹۱۱ مترمربع است و عناصر فضایی شکل دهنده بنا گنبدخانه، تالار ستون‌دار، میان‌سرا و ایوان است (تصویر ۲) که با آرایه‌های کاشی‌کاری و آجرکاری و گچ‌کاری مزین گشته است. این مسجد در طول جغرافیایی ۵۷ درجه و ۴۰ دقیقه و عرض جغرافیایی ۳۶ درجه و ۱۲ دقیقه و در ارتفاع ۹۶۰ متر از سطح دریا واقع شده است (پاپلی یزدی، ۱۳۶۷).



شکل ۲ - برش افقی مسجد جامع سبزوار. منبع: موزه بزرگ خراسان.



نقش خراسان در شکوفایی معماری ایرانی اسلامی

مسجد جامع سبزوار در دوره تیموری احداث شده است. «لیکن براساس روایت‌های غیرمستند، بنای اولیه مسجد در دوره سربداران (۷۸۳-۷۳۷ ه.ق.) و احتمالاً در زمان حکومت آخرین فرد این سلسله -خواجه علی مؤید سربداری- ساخته شده است. همچنین با توجه به نوشته تاریخ بیهقی که در قرن پنجم، سبزوار، دو مسجد به نام‌های پامنار و سبز داشته، ممکن است بنای اصلی مسجد جامع، قدیمی‌تر از قرن هشتم هجری باشد و سربداران تنها به بازسازی یا گسترش آن اقدام کرده باشند» (ملازاده و محمدی، ۱۳۷۹ ص ۱۲۶). مسجد فعلی شامل دو ایوان، صحن، شبستان و رواق است که قسمت‌هایی از این فضاها در طول زمان بازسازی و مرمت شده است (لباف‌خانیک و صابرمقدم، ۱۳۸۵). جبهه شمالی مسجد در سال‌های اخیر متحول شده و تغییراتی در ورودی مسجد ایجاد شده است. «ورودی اصلی در ضلع شمالی واقع بوده و رفت و آمد قبلاً از طریق ایوان شمالی صورت می‌گرفته است؛ اما در حال حاضر با مسدود کردن درگاه ایوان شمالی، تردد از طریق راهروهای طاق‌دار مجاور ایوان صورت می‌گیرد. این راهروها در کنار خیابان دارای درهای آهنی بزرگی هستند» (ملازاده و محمدی، ۱۳۷۹ ص ۱۲۶). در قسمت بالای این ورودی‌ها طاق‌نماهایی ساخته شده که پشت‌بغل‌های طاق‌ها با کاشی هفت‌رنگ تزیین شده است و در بالای هر یک از آن‌ها کتیبه‌ای قرآنی قرار داده شده است (حسینی، ۱۳۹۳). با احداث خیابان مقابل مسجد، بخش‌هایی از محدوده شمالی مسجد و احتمالاً هشتی آن تخریب شده است. همانگونه که اشاره شد امروزه ایوان شمالی مسدود شده و در آن پلکان آهنی برای راه‌یابی به حجره‌های بالایی، تعبیه شده است و دو مأذنه بالای آن دیده می‌شود که در پنجاه سال اخیر به ایوان الحاق شده است (همان، ۱۳۹۳). «ایوان جنوبی گلدسته‌هایی کوچک، مشابه با ایوان شمالی، داشته است که در حدود سال‌های ۱۳۳۵ تا ۱۳۴۰ ش. در تعمیرات اساسی مسجد، دو منار کنونی به جای آن‌ها ساخته شد» (حاجی‌قاسمی، ۱۳۸۳ا ص ۱۶۲) اما «در تصویری که از حدود سال ۱۳۰۰ ه.ق. در آلبوم‌خانه کاخ گلستان موجود است ایوان جنوبی فاقد مناره است» (حسینی، ۱۳۹۳ ص ۲۱۳). پشت‌بغل‌های محراب با گچ‌بری مشتمل بر نقوش اسلیمی تزیین شده است و در سال‌های اخیر مرمت شده است (همان، ۱۳۹۳). بخش‌هایی از شبستان‌های شمال‌شرقی و شمال‌غربی در دوره‌های جدیدتر بازسازی، نوسازی و تزیین شده است (ملازاده و محمدی، ۱۳۷۹) و «فضاهای واقع در طبقه دوم جبهه شمالی نیز در دوره معاصر احداث شده است» (حاجی‌قاسمی، ۱۳۸۳ا ص ۱۶۳). شبستان شمالی و غربی که نسبت به شبستان جنوبی آسمانه کوتاه‌تری دارد، از قدمت کمتری برخوردار است (حسینی، ۱۳۹۳). «در جبهه شرقی، شبستانی پایین‌تر از کف صحن مسجد وجود داشته که بام آن به صورت سکو اندکی بالاتر از کف صحن قرار داشته است. در حدود دهه چهل هجری شمسی، این شبستان تخریب و شبستان دیگری با سازه فلزی و هم‌سطح با صحن مسجد به جای آن احداث شد» (حاجی‌قاسمی، ۱۳۸۳ا ص ۱۶۲). این شبستان در ابتدا به‌عنوان شبستان تابستانی مانند حوض‌خانه مورد استفاده قرار می‌گرفته است (حسینی، ۱۳۹۳). «در سال ۱۳۴۴ ش. پایه‌ها و پشت‌بغل‌ها و لبه بام نمای این شبستان (شرقی) و در سال ۱۳۴۸ ش. نمای جنوبی کاشی‌کاری شد» (حاجی‌قاسمی، ۱۳۸۳ا ص ۱۶۲). آسمانه شبستان ضلع جنوبی بسیار هنرمندانه اجرا شده و به احتمال متعلق به دوره تیموری است (حسینی، ۱۳۹۳). نمای ایوان و رواق‌های پیرامون میان‌سرا با کاشی‌کاری خشتی مزین شده که مربوط به دوره‌های جدیدتر است (ملازاده و محمدی، ۱۳۷۹). درهای مشبک چوبی رواق‌های شبستان غربی حدود ۳۰ سال قبل نصب شده است و درهای فلزی شبستان شرقی پس از دگرگونی‌های این شبستان نصب شده است و پیش‌طاق ورودی و رواق‌های آن با کاشی‌کاری آراسته شده است (حسینی، ۱۳۹۳). «براساس کتیبه در ۱۲۷۶ ه.ق. حیاط برای اولین بار سنگ‌فرش شده است» (همان، ۱۳۹۳ ص ۲۱۸). «گوشه‌سازی گنبد با سه‌کنج‌های کشیده شیوه گنبد‌های دوره تیموری اجرا شده است. عرقچین میانی بر روی چهار نیم‌طاق قرار گرفته و دارای کاربندی تزیینی است که در سال‌های اخیر ناشیانه با خطوط آبی تزیین شده است» (همان، ۱۳۹۳ ص ۲۱۸). ازاره سنگی بنا که دارای تنوع است در سی سال اخیر نصب شده است (همان، ۱۳۹۳). این مسجد با توجه به منابع مکتوب و وضعیت فعلی آن بارها به طور اساسی مرمت شده است.



نقش خراسان در شکوفایی معماری ایرانی اسلامی

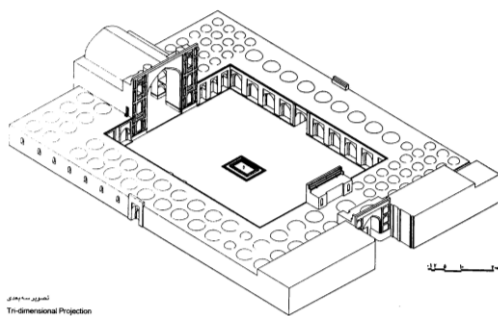
قدیمی ترین مرمت صورت گرفته در بنا مربوط به دوره فرمانروایی شاه صفی (۱۰۳۸-۱۰۵۲ ه.ق.) است (اعتمادالسلطنه، ۱۳۶۷). «مرمت دیگر به سال ۱۲۷۶ ه.ق. است که در سنگ نصب شده بر روی صفا از آن یاد شده است. مرمت دیگری که در منابع از آن یاد شده است، مرمت های انجام شده قبل از ۱۳۰۰ ه.ق. است که به همت ابراهیم غفوری است. مرمت های اخیر بنا در دهه ۱۳۴۰ ه.ش. شروع شده و تاکنون به تناوب ادامه داشته است از جمله بازسازی شبستان شرقی که به آن اشاره شد. مرمت های انجام شده در دهه ۱۳۵۰ به همت سازمان ملی حفاظت آثار باستانی انجام شده است که بیشتر مرمت های تثبیتی بوده است، از جمله مهار جرزهای ایوان جنوبی و جرز خارجی ضلع جنوبی بنا. این مهار به وسیله کلاف فلزی انجام شده است» (همان، ۱۳۹۳ ص ۲۲۶).

۲. بررسی تطبیقی

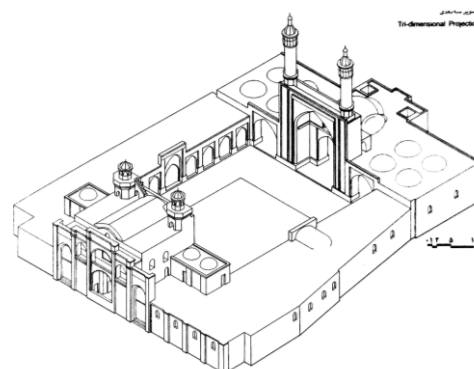
در این بخش ساختار فضایی و ماهیت کالبدی دو بنای مذکور براساس معیارهای نوزده گانه معماری بررسی شده است.

۲.۱. عناصر فضایی

عناصر فضایی مسجد جامع سبزوار شامل: گنبدخانه، ایوان، شبستان، میان سرا و درآیگاه ورودی است و عناصر فضایی مسجد جامع نیشابور مشتمل بر ایوان، شبستان، میان سرا، هشتی و درآیگاه ورودی است. با توجه به ساختار بنیادین هر یک از این مساجد و عناصر اصلی شخصیت دهنده آنها، الگوی مسجد جامع سبزوار به دلیل آن که گنبدخانه مقصد اصلی است و به علاوه از ایوان و میان سرا برخوردار است که محور سنگینی در طراحی بنا ایجاد کرده است در زمره دستگاه گنبدخانه، ایوان و میان سرا به شمار می آید و چون ایوان، مقصد نهایی در مسجد جامع نیشابور است الگوی آن در دستگاه ایوانی قرار می گیرد. در هر دو مسجد ضلع جنوبی که محراب در آن واقع شده است از امتداد اصلی، هم عرض با ایوان، عقب نشسته است. همچنین شبستان های شرقی و غربی مسجد جامع سبزوار از امتداد دیوارهای پیرامونی بیرون زده اما در مسجد جامع نیشابور هم راستا است. همچنین مسجد جامع نیشابور در مقابل درگاه ورودی دارای جلوخان است که مسجد جامع سبزوار فاقد آن است (تصویر ۳ و ۴).



تصویر سه بعدی
Tri-dimensional Projection



تصویر سه بعدی
Tri-dimensional Projection

شکل ۴ - تصویر سه بعدی مسجد جامع سبزوار. منبع: موزه بزرگ خراسان.
شکل ۳ - تصویر سه بعدی مسجد جامع نیشابور. منبع: موزه بزرگ خراسان.



نقش خراسان در شکوفایی معماری ایرانی اسلامی

۲،۲. هندسه

محیط کلی کارشيو مسجد جامع سبزوار دوزنقه است. گنبدخانه مسجد جامع سبزوار تهرنگی چلیپایی دارد و در کنار آن دو شبستان مربع قرار دارد. شبستان شرقی بنا مستطیل کشیده است و شبستان غربی به دوزنقه می ماند که همین شبستان در شکل دوزنقه کارشيو اصلی مسجد تأثیر گذاشته و آن را از شکل مستطیل خارج کرده است. شبستان شمال شرقی مربع است که یک کنج آن تورفتگی دارد. ایوان قبله مستطیل است که کشیدگی آن عمود بر محور گذرنده از محراب است و ایوان مقابل قبله نیز مستطیل است اما کشیدگی آن هم جهت با محور محراب است. تمامی این عناصر در میان سرای مستطیل شکل سامان یافته است. در مقابل، کارشيو مسجد جامع نیشابور مستطیل است. تمامی عناصر فضایی این مسجد از قبیل: شبستانها، ایوانها، میان سرا و جلوخان نیز دارای محیط مستطیل است و تنها هشتی آن تهرنگی چلیپایی دارد. شبستانهای شرقی و غربی باریکتر است و سوی کشیدگی ایوانها در شمال و جنوب بنا عکس مسجد جامع سبزوار است. کارشيو مسجد جامع سبزوار بدون تقارن است و پدجفت هم نیست اما برخی از فضاها به صورت مستقل از تقارن برخوردار است. کارشيو مسجد جامع نیشابور به طور کامل متقارن نیست ولی پدجفت طراحی شده است اما تمامی فضاها به طور مستقل متقارن است.

در هر دو مسجد هندسه نماها در همه عناصر فضایی مستطیل است. در این میان قاب نمای ایوانها به صورت مستطیل ایستاده است و شکل چاربر نمای شبستانها مستطیل نشسته بر طویلش است. همچنین حجم کلی درآیگاهها و شبستانها با توجه به آسمانه تختشان مکعب مستطیل است.

۲،۳. سازمان دهی فضایی

عناصر فضایی در هر دو مسجد اطراف میان سرا انتظام یافته است. در مسجد جامع سبزوار گنبدخانه، ایوانها و درگاه ورودی درست بر روی محور طولی مسجد و در شمال و جنوب آن واقع شده است. شبستانها در دو پهلو این محور و پیرامون میان سرا قرار گرفته است. تمام فضاها به یکدیگر راه دارد و فقط دیوار حایل میان شبستان غربی مانع از پیوستگی پیمایشی در کل بنا شده است که مربوط به دهه های اخیر است. در مسجد جامع نیشابور نیز ایوانها، درگاه ورودی، هشتی و جلوخان بر روی محور طولی بنا و در دو سر آن قرار دارد. همانند مسجد جامع سبزوار شبستانها در دو جانب محور طولی و گردگرد میان سرا واقع شده است و تمامی فضاها با یکدیگر در ارتباطاند و در سالهای اخیر پیوستگی اش در شبستان غربی توسط دیوار جداکننده الحاقی دچار گسست شده است.

۲،۴. ورودی

در مسجد جامع سبزوار ورود به بنا از شمال و پس از عبور از درگاه ورودی بوده است که کاربر با گذر از ایوان شمالی به میان سرا می رسد اما اکنون ایوان شمالی مسدود گردیده و کاربر از خیابان با عبور از دو دالان در مجاور ایوان مستقیماً به میان سرا وارد می شود. ورودی دیگر بنا از جبهه جنوبی است اما به اندازه ورودی شمالی شاخص نیست. در مسجد جامع نیشابور نیز ورودی اصلی در شمال واقع شده است اما ورود و رسیدن به میان سرا با عبور از جلوخان، درگاه ورودی، هشتی



نقش خراسان در شکوفایی معماری ایرانی اسلامی

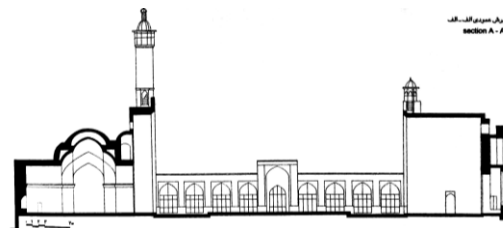
و در نهایت گذر از ایوان شمالی امکان پذیر است. علاوه بر ورودی شمالی دو ورودی مقابل هم در شرق و غرب مسجد جامع نیشابور وجود دارد که ورود کاربر را از کوچه‌های کنار مسجد به درون میان‌سرا با رد شدن از ایوان‌هایی حقیرتر از ایوان‌های شمالی و جنوبی بنا میسر می‌کند.

۲.۵. تناسبات و مقیاس

نسبت طول به عرض محیط مسجد جامع سبزوار ۱,۳ است و این نسبت در مسجد جامع نیشابور نیز به‌رغم ابعاد متفاوت‌اش، مشاهده می‌شود. در مسجد جامع سبزوار نسبت ارتفاع شبستان‌ها و ایوان‌های اطراف میان‌سرا به ابعاد صحن حیاط به‌گونه‌ای است که توازن برقرار است و دریافت حسی از ابعاد افقی و عمودی کاربر که در میان‌سرا قرار دارد و به بنا می‌نگرد در تعادل است (تصویر ۵) اما در مسجد جامع نیشابور باتوجه به ابعاد افقی طویل در میان‌سرا و ارتفاع به نسبت کم بنا، متعادل نیست و دوری و کوتاهی حس می‌شود (تصویر ۶). درآیگاه، کریدور واسطی فضاها و ناقل کاربر از فضای بیرونی به میان‌سرای بنا در مسجد جامع سبزوار دارای حجمی سترگ و شاخص است اما در مسجد جامع نیشابور هم‌تراز با شبستان‌های مجاور خود است و فقط محدوده چکاد ایوان‌های پس و پیش هشتی از این تراز افراشته‌تر است. همچنین در هر دو مسجد محراب اصلی در ایوان قبله از جبهه جنوبی بیرون نشسته است که در مسجد جامع سبزوار بیرون‌زدگی این محراب بسیار بیش‌تر از محراب مسجد جامع نیشابور است. در هر دو مسجد در میان شبستان‌های شرقی و غربی یک طاق شاخص‌تر است اما نه به اندازه یک ایوان. در مسجد جامع سبزوار این طاق به‌طور کامل در مرکز است و این بدان معنی است که شمار طاق‌های شبستان در این مسجد فرد است در حالی که در مسجد جامع نیشابور طاق شاخص در مرکز نیست و شمار طاق‌ها زوج است.



شکل ۵ - برش عمودی (الف-الف) مسجد جامع نیشابور. منبع: موزه بزرگ خراسان.



شکل ۶ - برش عمودی (الف-الف) مسجد جامع سبزوار. منبع: موزه بزرگ خراسان.

۲.۶. ریتم

در مسجد جامع سبزوار خط تراز رخبام در نما از پست‌ترین موقعیت به رفیع‌ترین جایگاه، پله‌پله و با آهنگی ملایم اوج گرفته است بدین صورت که از کوتاه‌ترین ارتفاع یعنی بام شبستان‌ها تا بلندترین ارتفاع یعنی ایوان جنوبی در سه مرحله افراستگی رخ می‌دهد (تصویر ۷). در جبهه مقابل نیز این ریتم بصری هم در دید از میان‌سرا به ایوان شمالی و هم دید از خیابان به درآیگاه بنا اتفاق افتاده است. در مسجد جامع نیشابور ایوان رفیع قبله و ایوان‌های کوتاه‌تر درآیگاه در شمال بنا

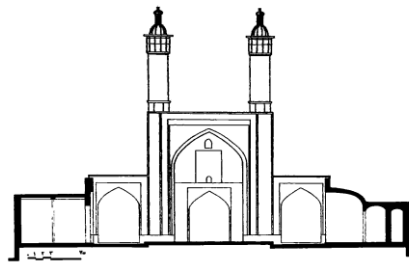


نقش خراسان در شکوفایی معماری ایرانی اسلامی

به یکباره بلند گرفته و اختلاف ارتفاع را به وضوح نشان می‌دهد (تصویر ۸). نیز در هر دو مسجد آهنگ نمای طاق‌های شبستان‌ها از میان‌سرا، تکرار است.



شکل ۷ - برش عمودی (ب-ب) مسجد جامع نیشابور. منبع: موزه بزرگ خراسان.



شکل ۸ - برش عمودی (ب-ب) مسجد جامع سبزوار. منبع: موزه بزرگ خراسان.

۲.۷. جهت‌گیری

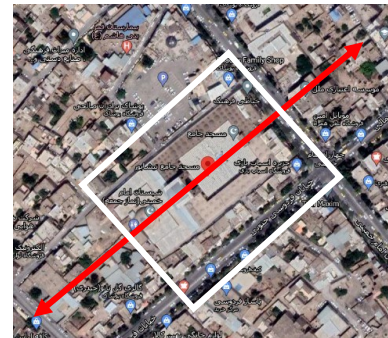
جهت‌گیری هر دو مسجد شمال‌شرقی-جنوب‌غربی است با این تفاوت که محور طولی مسجد جامع نیشابور منطبق بر راستای قبله است اما محور مسجد جامع سبزوار دارای انحراف نسبت به امتداد قبله است (تصویر ۹ و ۱۰ و ۱۱). جهت‌گیری این مساجد بر خیابان‌های اطراف‌شان تأثیرگذار بوده است به گونه‌ای که خیابان‌های هم‌بُری (مقاطع) مجاور آن‌ها هم جهت با محورهای اصلی مساجد مذکور شکل گرفته است (تصویر ۱۲ و ۱۳).



شکل ۱۰ - جهت قبله از شهرهای محور اصلی مسجد جامع نیشابور و سبزوار. منبع: (After google.com, ۲۰۲۱).



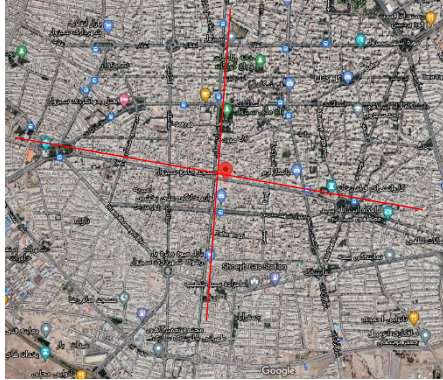
شکل ۱۱ - جهت‌گیری، کشیدگی و محور اصلی مسجد جامع سبزوار. منبع: (After google.com, ۲۰۲۱).



شکل ۹ - جهت‌گیری، کشیدگی و محور اصلی مسجد جامع نیشابور. منبع: (After google.com, ۲۰۲۱).

۲.۸. کشیدگی

کشیدگی هر دو مسجد منطبق با سلسله مراتب عملکردی و معنایی مسجد است که از ورودی آغاز و به محراب ختم می‌شود.



شکل ۱۳ - محور خیابان‌های متقاطع در مقایسه با محورهای متقاطع مسجد جامع سبزوار. منبع: (After google.com, ۲۰۲۱).



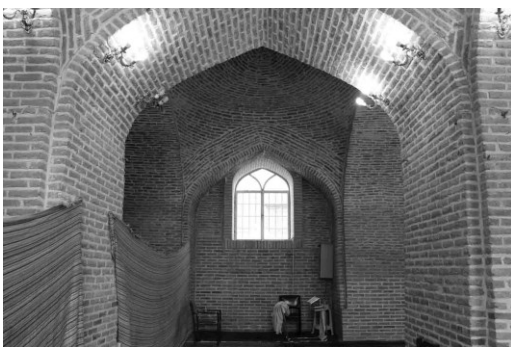
شکل ۱۲ - محور خیابان‌های متقاطع در مقایسه با محورهای متقاطع مسجد جامع نیشابور. منبع: (After google.com, ۲۰۲۱).

۲،۹. محور

همان‌طور که پیش‌تر اشاره شد محور وزین در هر دو بنا محور طولی است که هم‌سو با جهت‌گیری و کشیدگی بنا است و عناصر فضایی اصلی نظیر درآیگاه ورودی، ایوان و غیره بر روی آن قرار دارد.

۲،۱۰. نور

در هر دو مسجد تأمین‌کننده اصلی نور طبیعی، میان‌سرا است که از طریق طاق‌های پیرامون آن که با عناصر فضایی در ارتباط است فراهم می‌گردد. علاوه بر این پنجره‌های تعبیه‌شده در دیوارهای بیرونی نیز به تأمین نور در فضاهای واقع شده در گرداگرد شبستان کمک می‌کند. پنجره‌ها در مسجد جامع سبزوار کوچک و در تراز نزدیک به سقف نصب شده است اما در مسجد جامع نیشابور ابعاد و اندازه این پنجره‌ها بزرگ‌تر و در تراز میانی دیوار قرار گرفته است (تصویر ۱۴ و ۱۵). در



هیچ‌کدام از این مساجد نورگیر سقفی تعبیه نشده است.



نقش خراسان در شکوفایی معماری ایرانی اسلامی

۲.۱۱. محرمیت فضایی و عملکردی

هر دو مسجد دارای فضاهای باز همچون میان‌سرا، بسته چون شبستان و پوشیده همانند ایوان است و از منظر عملکردی نیز هر دو بنا دارای کارکرد عمومی نظیر میان‌سرا که عموم مردم به آن راه دارند، نیمه‌عمومی مانند شبستان برای آنان که قصد عبادت و به‌جا آوردن نماز دارند، نیمه‌خصوصی از قبیل مقصوره که قرارگاه نمازگزاران ویژه است و خصوصی مانند محراب که جایگاه امام جماعت است، می‌باشد.

۲.۱۲. درون‌گرایی / برون‌گرایی

هر دو مسجد در جمع بناهای درونگرا جای می‌گیرد چراکه هم از منظر محدودیت دید از بیرون و هم از منظر توجه و پرداختن به درون در زمره بناهای درونگرا قرار دارد.

۲.۱۳. سلسله مراتب

سلسله مراتب با نگاه بر سلسله مراتب مکانی، فضایی، عملکردی و محرمیت به واسطهٔ جانمایی عناصر فضایی اصلی و نیز ابعاد و اندازه و همچنین گذر گام‌به‌گام به مقصد و مقصود نهایی در مسجد جامع سبزوار برقرار است. در مسجد جامع نیشابور نیز سلسله مراتب با مؤلفه‌های مذکور بدین قرار است.

۲.۱۴. عناصر و اندام

به‌غیر از عناصر فضایی اصلی که در بخش ساختار فضایی ذکر شد اندام‌های معماری و کالبدی دیگر که در مسجد جامع سبزوار به چشم می‌خورد، مناره‌ها و مأذنه‌های بنا بر روی دو ایوان جنوبی و شمالی است که همان‌گونه که در سیر مرمت بنا بررسی شد از افزونه‌های دهه‌های اخیر است. علاوه بر این میان‌سرای مسجد جامع سبزوار دارای صفت سنگی گسترده‌ای است که در حدود ۲۰ سانتی‌متر از کف صحن بالاتر است. در نمای مسجد طاق‌نما مشاهده نمی‌شود اما چند مورد قاب‌بندی ساده وجود دارد. نیز این مسجد دارای غلام‌گردهایی در طبقهٔ دوم ایوان شمالی و دو هواکش در کنار محراب است. در مسجد جامع نیشابور منار و مأذنه اکنون مشاهده نمی‌شود اما در گذشته ایوان جنوبی دارای مأذنه بوده که آثار آن همچنان برجای مانده است. نیز میان‌سرای این مسجد دارای حوضی در مرکز صحن است. قاب‌بندی و طاق‌نما در نماهای بنا به تکرار اجرا شده است. تمامی فضاهای پیرامون میان‌سرای مسجد جامع سبزوار از کف میان‌سرا بالاتر است اما در مسجد جامع نیشابور هم‌تراز است.

۲.۱۵. ابعاد و اندازه



نقش خراسان در شکوفایی معماری ایرانی اسلامی

در مسجد جامع سبزوار ارتفاع گنبد پشت ایوان قبله ۱۲,۸۰ متر است و ارتفاع گنبد‌های کلمبه شبستان‌های اطراف این ایوان ۹ متر است و ارتفاع شبستان‌های دیگر که پوششی تخت دارد ۶ متر است و نیز ایوان قبله که به‌عنوان مدخلی به گنبدخانه به‌شمار می‌آید دارای ارتفاع ۱۹ متر و عرض ۹,۵ متر است که دو منار آجری قاجاری بر فراز آن دیده می‌شود و ایوان شمالی دارای ارتفاع ۱۴ متر و عرض ۸,۴۰ متر است و همچنین محراب اصلی که داخل ایوان قبله واقع شده است ارتفاعی برابر ۳,۲ متر و عرض ۲,۵ متر دارد و طول حیاط مسجد ۳۷,۹ متر و عرض آن ۳۰,۵۵ متر است (حسینی). ابعاد بنای مسجد جامع نیشابور ۹۴ متر در ۷۵ متر است (مولوی، ۱۳۵۴). ایوان قبله دارای ارتفاع ۱۹,۲۰ متر و دهانه‌ای به عرض ۱۱,۶۰ متر است که عمق آن برابر ۱۸,۷۵ متر است و ایوان مقابل آن که مدخل ورودی مسجد محسوب می‌گردد دارای ارتفاع ۱۳ متر و عرض ۱۱,۸۰ متر است و پیش‌طاق ورودی مسجد ۱۱ متر ارتفاع دارد و همچنین محراب اصلی که داخل ایوان قبله تعبیه شده و در داخل طاقی به ارتفاع ۳,۵ متر قرار دارد، دارای ارتفاع ۲,۶۰ متر و عرض ۱,۴۳ متر است و نیز حیاط مسجد ابعادی به طول ۸۰,۴۵ متر و عرض ۵۸,۸۰ متر دارد که حوض دو طبقه‌ای به ابعاد ۷,۲۰ در ۹,۴۰ متر در وسط آن قرار گرفته است (حسینی).

۲,۱۶. مصالح

آجر با ملات ماسه‌گچ در جرزها و پوشش آسمانه و نیز سنگ لاشه در پی‌ها عمده‌ترین مصالح استفاده شده در مسجد جامع سبزوار است. کف میان‌سرا و نیز ایوان‌ها با سنگ فرش شده است. درها و پنجره‌های شبستان غربی چوبی است اما درها و پنجره‌ها در شبستان شرقی فلزی است که از الحاقات اخیر است. در مسجد جامع نیشابور نیز عمدتاً از سنگ لاشه در پی‌ها و آجر با ملات ماسه‌گچ در جرزها و پوشش‌ها استفاده شده است. کف شبستان‌ها، ایوان‌ها و میان‌سرا با موزاییک مفروش شده است که در این بین کف صحن میان‌سرا اکنون سنگ شده است. نیز درها و پنجره‌ها همگی فلزی و مربوط به دوران معاصر است.

۲,۱۷. تکنیک و شیوه

پوشش‌های مسجد جامع سبزوار در هر بخش دارای شکل‌ها و پوشش‌های متفاوت و متنوع است؛ گنبدخانه این مسجد آسمانه گنبدی یک پوسته و به‌شکل عرقچین دارد که بر روی چهار نیم‌طاق قرار گرفته و دارای کاربردی است و گوشه‌سازی آن با سه‌کنج‌های کشیده به شیوه تیموری اجرا گردیده است و در طرفین گنبدخانه شبستان‌هایی با گنبد‌های حجیم کلمبه‌ای دارای دمغازه دارد و پشت گنبدخانه و در بخش انتهایی ایوان قبله که محراب در آن قرار دارد آسمانه به‌صورت طاق گهواره‌ای تیزه‌دار است و به شکل رومی پوشش شده است. پوشش شبستان‌های شمالی و غربی طاق و چشمه با دمغازه است و چند مورد طاق گهواره نیز دیده می‌شود. در میان شبستان غربی پیش‌طاق ورودی قرار دارد که دارای پوشش کجاوه است و برای ایوان شرقی آن از پوشش تخت استفاده شده که به‌جای شبستان زیرزمینی قدیمی بنا در دوره اخیر ساخته شده است. نیز ایوان شمالی دارای طاق گهواره تیزه‌دار است و پوشش آن به‌شکل ضربی اجرا گردیده است. (حسینی، ۱۳۹۳). پوشش آسمانه فضاهای پوشیده در مسجد جامع نیشابور نیز دارای تنوع است؛ پوشش ایوان قبله مسجد جامع نیشابور گهواره‌ای تیزه‌دار است و ایوان‌های طرفین درآیگاه نیز تیزه‌دار و پوشش هشتی آن گنبدی است و آسمانه



نقش خراسان در شکوفایی معماری ایرانی اسلامی

شبستان‌های بنا به شکل طاق و چشمه پوشانده شده است که شامل: چهاربخشی، شش‌بخشی و هشت‌بخشی است و در برخی پوشش‌ها گوشه‌سازی از نوع سه‌کنج و فیلیپوش استفاده شده است. در شبستان جنوب‌شرقی گنبد‌های چهاربخشی که در بخش فوقانی دو نیم‌طاق قرار می‌گیرد اجرا شده است و پوشش‌های کلمبه، با دمغازه و بدون دمغازه است. دیگر پوشش شبستان‌ها طاق‌های کجاوه است و نیز در برخی موارد آجرچینی‌ها با نقش حصیری اجرا شده است که در شبستان‌های جنوب‌شرقی و جنوب‌غربی بین آن‌ها به وسیله گچ بندکشی شده است و در شبستان‌های شمال‌غربی و شمال‌شرقی با گچ اندود شده است (حسینی، ۱۳۹۳).

۲.۱۸. تزیینات

نظام آرایه‌ای در مسجد جامع سبزوار مبتنی بر آجرکاری، کاشی‌کاری و گچ‌بری است. عمده‌ترین آمود استفاده شده در این بنا آجرکاری است که هم در نمای ساختمان و هم در فضاهای داخلی بر روی دیوارها و ستون‌های فضاهای پوشیده مشاهده می‌شود و به صورت قاب‌بندی و به شیوه ساده، خفته‌راسته و حصیری اجرا شده است. کاشی‌کاری در این مسجد فقط در نماسازی به کار گرفته شده است که دارای نقش‌های هندسی، گیاهی و نوشتاری است. گچ‌بری در این مسجد محدود به عرقچین گنبدخانه و محراب ایوان قبله است که به صورت کاربندی و مقرنس ظاهر گشته است. رنگ‌آمیزی لاجوردی بر روی گچ‌بری و نیز آزاره‌های سفید و قرنیز سیاه سنگی در همه فضاهای بنا دیده می‌شود که متعلق به دوران اخیر است (تصویر ۱۶ و ۱۷ و ۱۸). در مسجد جامع نیشابور نظام آرایه‌ای بر پایه آجرکاری و گچ‌بری است. در این مسجد نیز عمده‌ترین آمود استفاده شده در بنا آجرکاری است که به شکل قاب‌بندی شده و عمدتاً ساده و به‌طور خاص با نقش‌های گره و اشکال هندسی در نمای ایوان‌ها دیده می‌شود. تنها گچ‌کاری در مسجد جامع نیشابور مقرنس ایوان درگاه ورودی و مقرنس محراب ایوان قبله است. آزاره‌ها و قرنیزهای سنگی و نیز رنگ‌آمیزی مقرنس‌ها از افزونه‌های متأخر است. در ایوان قبله کتیبه‌ای طوماری در حاشیه محراب و بالای آن دیده می‌شود که تاریخ تعبیه آن ۱۳۶۱ ه.ش. است (تصویر ۱۹ و ۲۰ و ۲۱). بر اساس نوشته اعتمادالسلطنه که در ۱۳۰۰ ه.ق. از مسجد بازدید کرده است در گذشته بر روی محراب کتیبه سنگی مزین به آیات قرآنی وجود داشته است (اعتمادالسلطنه، ۱۳۶۷).



شکل ۱۷ - ایوان قبله مسجد جامع سبزوار. منبع: شکل ۱۶ - ایوان مقابل قبله مسجد جامع سبزوار. منبع: نگارنده.



نقش خراسان در شکوفایی معماری ایرانی اسلامی



شکل ۲۱ - گچ‌بری و مقرنس در مسجد جامع سبزوار. منبع: نگارنده.



شکل ۱۹ - ایوان مقابل قبله مسجد جامع نیشابور. منبع: نگارنده.



شکل ۲۰ - ایوان قبله مسجد جامع نیشابور. منبع: نگارنده.



شکل ۱۸ - گچ‌بری و مقرنس در مسجد جامع نیشابور. منبع: نگارنده.



نقش خراسان در شکوفایی معماری ایرانی اسلامی

رنگ حاکم بر پیکر مسجد جامع سبزوار خاکی، آبی و سفید است. رنگ خاکی در آجرکاری آمود جرزهای مسجد نمایان گشته است و رنگ آبی در کاشی کاری نمای بنا و نیز رنگ سفید در گچ کاری فضاهای داخلی ظاهر شده است. در مسجد جامع نیشابور رنگ حاکم بر صورت بنا خاکی است. این رنگ در کلیه فضاهای داخلی و خارجی قابل رؤیت است. نیز رنگ سفید در گچ کاری جداره داخلی ایوانها دیده می شود.

بررسی یافته‌ها و جمع بندی

یافته‌های این تحقیق مطابق با جدول شماره (۱) نشان می دهد مسجد جامع سبزوار در دستگاه گنبدخانه، ایوان و میان سرا طراحی شده است و عناصر فضایی در نظر گرفته شده در الگوی معماری آن شامل: گنبدخانه، ایوان، شبستان، میان سرا و درآیگاه ورودی است که این فضاها در هر چهار جهت از مستطیل محاط شده توسط خطوط خارجی بنا، بیرون زده است این در حالی است که مسجد جامع نیشابور در دستگاه ایوانی طرح ریزی شده و عناصر فضایی آن مشتمل بر: ایوان، شبستان، میان سرا، هشتی، درآیگاه ورودی و جلوخان است که فقط از جهات شمال و جنوب دارای بیرون زدگی از محیط بنا است. هندسه در الگوی مسجد جامع سبزوار دارای تنوع است به گونه ای که کارشيو بنا دوزنقه است و هندسه فضاهای داخل آن چلیپایی، مستطیل و مربع است و همچنین تقارن فقط در فضاهای گنبدخانه، شبستانهای دو سوی گنبدخانه و ایوان شمالی که بر روی محور اصلی بنا قرار دارد، رؤیت می شود. در مقابل در مسجد جامع نیشابور فقط شکل مستطیل به کار رفته است و همه فضاها مستطیلی است که تمامی آنها دارای تقارن است. سازمان دهی فضایی در هر دو مسجد مشابه است؛ تمامی فضاهای عملکردی پیرامون میان سرا انتظام یافته است که کلیه این فضاها هم به وسیله میان سرا و هم از طریق پیمایش در فضاهای مسقف قابل دسترسی به یکدیگر است و نیز محوری سنگین و مستقیم کاربر را از در ورودی به مقصد نهایی هدایت می کند. دسترسی به بنا در مسجد جامع سبزوار از دو معبر شمالی و جنوبی امکان پذیر است که ورودی اصلی در جبهه شمالی واقع شده است و برای رسیدن به میان سرا از درگاه و ایوان باید گذشت اما در مسجد جامع نیشابور ورود به بنا از جبهه شمالی، شرقی و غربی میسر است که درگاه شمالی، ورودی اصلی است و وارد شدن به میان سرا مستلزم عبور از جلوخان، درگاه، هشتی و ایوان است. نسبت طول به عرض در هر دو مسجد ۱،۳ است. در مسجد جامع سبزوار نسبت ارتفاع بنا و ابعاد حیاط متناسب و مردم وار است و حجم درآیگاه برجسته و ستر است و تعداد طاقهای شبستان شرقی و غربی فرد است که با نظریه "زوج بودن این طاقها به دلیل شاخص نشدن یک طاق در مرکز و بر روی محور فرعی" در تضاد است در مقابل نسبت ارتفاع بنا و ابعاد حیاط در مسجد جامع نیشابور نامتناسب است و حس دوری و کوتاهی را به کاربر القاء می کند و همچنین در این مسجد درآیگاه حجم برجسته ندارد و عدد طاقهای شبستان شرقی و غربی زوج است و دالانهای ورودی بر روی محور فرعی واقع نشده است. در مسجد جامع سبزوار اختلاف ارتفاع در نما پله ای صورت گرفته و تعادل بصری ایجاد کرده است اما در مسجد جامع نیشابور اختلاف ارتفاع ناگهانی و مشهود است. جهت گیری و کشیدگی در هر دو مسجد مشابه است و بر زاویه خیابانهای متقاطع مجاور بناها تأثیر گذاشته است هر چند جهت محور طولی و اصلی در مسجد جامع سبزوار بر خلاف مسجد جامع نیشابور منطبق بر قبله نیست و نسبت به آن زاویه دارد. منبع اصلی تأمین نور طبیعی در هر دو مسجد میان سرا است. علاوه بر آن منافذی در جرزهای خارجی هر دو بنا نور را در اعماق شبستان تأمین می کند که ابعاد آنها در مسجد جامع سبزوار کوچک تر و ارتفاع آنها بالاتر است چراکه در همسایگی این مسجد بناهای دیگر متصل به بنا است و پنجره ها می بایست در تراز بالای بام این بناها تعبیه شود اما پیرامون مسجد جامع



نقش خراسان در شکوفایی معماری ایرانی اسلامی

نیشابور یکسره آزاد است و بنایی به جداره آن پیوند ندارد. هر دو بنا درون‌گرا و انواع سلسله مراتب برقرار است. میان‌سرای مسجد جامع سبزوار دارای صدفه در مرکز است که ۲۰ سانتی‌متر از کف صحن بالاتر است و این اختلاف ارتفاع در تمامی فضاهای پیرامون میان‌سرا برقرار است. نیز طرح اصلی مسجد بر خلاف مسجد جامع نیشابور فاقد منار و مأذنه بوده است که اکنون عکس طرح اولیه در هر دو مسجد مشاهده می‌شود. ابعاد و اندازه در این دو مسجد در مقیاس عمودی نزدیک به هم است اما در ابعاد افقی اختلاف وجود دارد که به دلیل مساحت بیشتر مسجد جامع نیشابور نسبت به مسجد جامع سبزوار منطقی به نظر می‌رسد. مصالح به کار رفته شده در این مساجد در بخش سازه‌ای نظیر جرزها و پی‌ها مشابه و شامل آجر با ملات ماسه‌گچ و لاشه‌سنگ است اما در کف‌سازی و تزیینات متفاوت است. مصالح نازک‌کاری غیرمشترک در مسجد جامع سبزوار مشتمل بر سنگ و کاشی است و در مسجد جامع نیشابور موزاییک است. تکنیک‌های نیارش در هر دو بنا متنوع است و در هر فضا با دیگری متفاوت است. تزیینات آجرکاری با نقوش هندسی و گچ‌بری مقرنس و کاربندی در هر دو مسجد مشترک است ولی در مسجد جامع سبزوار علاوه بر این‌ها کاشی‌کاری نیز حضور چشم‌گیری دارد. در نهایت رنگ‌های خاکی و سفید در فضاهای داخلی این مساجد دارای برتری است اما رنگ‌های خارجی که در مسجد جامع سبزوار مشاهده می‌شود خاکی و آبی است و در مسجد جامع نیشابور خاکی و سفید است.

جدول ۱ - طبقه‌بندی و خلاصه نتایج ساختار فضایی و ماهیت کالبدی. منبع: نگارنده.

معیار	مسجد
مقوله	مسجد جامع نیشابور
مؤلفه	مسجد جامع سبزوار
عناصر فضایی	گنبدخانه، ایوان، شبستان، میان‌سرا و درآیگاه ورودی و جلوخان
	گنبدخانه، ایوان و میان‌سرا
	در دو سمت دارد
بیرون‌زدگی از خطوط محیطی	در چهار سمت دارد
کارشیو	دوزنقه
فضای اصلی	چلیپایی
شبستان‌ها	مستطیل، مربع و دوزنقه
میان‌سرا	مستطیل
قاب‌های نما	مستطیل
هندسه	مستطیل
تقارن جفت در کارشیو	ندارد
تقارن پادجفت در کارشیو	ندارد
تقارن در کارشیو فضای مستقل	برخی از فضاها
سازمان‌دهی	تمامی فضاها اطراف میان‌سرا
	تمامی فضاها اطراف میان‌سرا سامان یافته است
	تمامی فضاها اطراف میان‌سرا سامان یافته است
انتظام گرداگرد یک فضای عملکردی	تمامی فضاها اطراف میان‌سرا سامان یافته است
عملکردی	تمامی فضاها اطراف میان‌سرا سامان یافته است

نقش خراسان در شکوفایی معماری ایرانی اسلامی



فضایی	ایجاد محور سنگین	برقرار است	برقرار است
	ارتباط بدون انقطاع بین عناصر فضایی	دارد	دارد
	تعداد	۲: شمالی و جنوبی	۳: شمالی و شرقی و غربی
ورودی	سلسله مراتب ورود از فضای بیرون تا میان سرا	۲: درگاه ورودی و ایوان	۴: جلوخان، درگاه ورودی، هشتی و ایوان
	نسبت طول به عرض بنا	۱/۳	۱/۳
	گسترده‌گی میان سرا به بلندای بنا	متناسب	نامتناسب
تناسبات و مقیاس	حجم درآیگاه شمالی (اصلی) به جبهه شمالی	شاخص	ناشاخص
	شمار طاق شبستان‌های جانب محور وزین	فرد	زوج
	بلندا گرفتن	پله‌ای	یکباره
ریتم	طاق شبستان‌ها از میان سرا	تکرار	تکرار
	جهت محور اصلی	شمال شرقی-جنوب غربی	شمال شرقی-جنوب غربی
جهت‌گیری	منطبق بر محور قبله	انطباق ندارد	انطباق دارد
	تأثیر بر خیابان‌ها مجاور	مؤثر است	مؤثر است
کشیدگی	انطباق با سلسله مراتب	برهم نهاده	برهم نهاده
	سنگینی	طولی	طولی
محور اصلی	جهت	هم‌سو با جهت‌گیری و کشیدگی بنا	هم‌سو با جهت‌گیری و کشیدگی بنا
	سرچشمه اصلی	میان سرا	میان سرا
نور	سرچشمه فرعی	پنجره‌های پیرامونی بنا	پنجره‌های پیرامونی بنا
	نورگیری سقفی	ندارد	ندارد
	فضایی	باز، بسته و پوشیده	باز، بسته و پوشیده
محرمیت	عملکردی	عمومی، نیمه‌عمومی، نیمه‌خصوصی و خصوصی	عمومی، نیمه‌عمومی، نیمه‌خصوصی و خصوصی
	محدودیت دید	دورتادور بنا با جزرها محصور است و فقط ورودی‌ها دارای گشودگی است	دورتادور بنا با جزرها محصور است و فقط ورودی‌ها دارای گشودگی است
درون‌گرایی / برون‌گرایی	توجه به درون	نمای بیرونی بدون تزیینات است و آرایه‌ها در درون بنا به کار گرفته شده است	نمای بیرونی بدون تزیینات است و آرایه‌ها در درون بنا به کار گرفته شده است



سلسله مراتب	مکانی، فضایی، عملکردی و محرمیت	جاری است	جاری است
عناصر و اندام	منار و مأذنه	در طرح اصلی فاقد منار و مأذنه اما اکنون دارد	در طرح اصلی منار و مأذنه داشته است اما اکنون ندارد
	صفه (مهندسی)	دارد	ندارد
	حوض	ندارد	دارد
	طاق نما	ندارد	دارد
ابعاد و اندازه	قاب بندی	دارد	دارد
	تراز فضاها نسبت به کف میان سرا	بالاتر از تراز میان سرا	هم تراز با میان سرا
	ارتفاع گنبد	۱۲٫۸	-
	ارتفاع و پهنای ایوان جنوبی	۹٫۵ × ۱۹	۱۱٫۶۰ × ۱۹٫۲۰
	ارتفاع و پهنای ایوان شمالی	۸٫۴ × ۱۴	۱۱٫۸۰ × ۱۳
	ارتفاع و پهنای محراب	۲٫۵ × ۳٫۲	۱٫۴۳ × ۳٫۵
	ارتفاع شبستان	۶-۹ (بخش تخت تا بخش گنبدی)	۷
	طول و عرض میان سرا	۳۰٫۵۵ × ۳۷٫۹	۵۸٫۸۰ × ۸۰٫۴۵
	طول و عرض محیط بنا	۴۳ × ۵۵	۷۵ × ۹۴
	مصالح	جرزها	آجر با ملات ماسه گچ
پی ها		لاشه سنگ	لاشه سنگ
کف سازی		سنگ	موزاییک
در و پنجره		چوبی و سپس فلزی	چوبی و سپس فلزی
تکنیک و شیوه	گنبد	یک پوسته عرقچین با کاربردی و گوشه سازی سه کنج	کلمبه
	ایوان	طاق گهواره تیزه دار، طاق کجاوه و ضربی	گهواره ای تیزه دار
	شبستان	کلمبه ای دمغازه دار، طاق و چشمه دمغازه دار، طاق گهواره	طاق و چشمه چندبخشی با گوشه سازی سه کنج و فیله پوش، کلمبه با دمغازه و بدون دمغازه، طاق کجاوه
تزئینات	مصالح	آجر کاری، کاشی کاری و گچ بری	آجر کاری و گچ بری
	آرایه	مقرنس، کاربردی و کتیبه	مقرنس، کاربردی و کتیبه
	نقش	هندسی، گیاهی و نوشتاری	هندسی و نوشتاری



نقش خراسان در شکوفایی معماری ایرانی اسلامی

رنگ	رنگ نما	خاکی و آبی	خاکی و سفید
	رنگ فضای داخلی	خاکی و سفید	خاکی و سفید

نتیجه گیری

این پژوهش با هدف مطالعه تطبیقی معماری مسجد جامع سبزوار با معماری مسجد جامع نیشابور شکل گرفت. نتایج حاصل که از بررسی ساختار فضایی و ماهیت کالبدی معماری مسجد جامع سبزوار و مسجد جامع نیشابور به دست آمده، حاکی از آن است با وجود آنکه هر دو مسجد در یک منطقه جغرافیایی و در یک دوره زمانی ساخته شده است، دارای تفاوت‌هایی هم در ویژگی‌های فضایی و هم در خصوصیات کالبدی است (جدول ۲). مسجد جامع سبزوار و مسجد جامع نیشابور در مؤلفه‌های سازمان‌دهی فضایی، جهت‌گیری، کشیدگی، محور اصلی، نور، حریمیت، درون‌گرایی، سلسله مراتب و مصالح هم‌سان‌اند اما در مؤلفه‌های عناصر فضایی، هندسه، ورودی، تناسب و مقیاس، ریتم، عناصر و اندام، ابعاد و اندازه، تکنیک و شیوه، تزیینات و رنگ ناهم‌سان‌اند. براساس نتایج حاصل به نظر می‌رسد مسجد جامع سبزوار و مسجد جامع نیشابور در ویژگی‌هایی که مرتبط با جغرافیا، عقاید و اصول معماری مذهبی است مشترک هستند اما در خصوصیات که مرتبط با سلیقه و خلاقیت معمار در طراحی است دارای تفاوت‌اند. شایان ذکر است که تفاوت در شاخصه‌های معماری این دو مسجد بر عدم تشابه معماری بناها در یک قالب یگانه در یک پهنه جغرافیایی و در یک دوره خاص حتی در یک کاربری واحد تأکید می‌کند که می‌تواند در پژوهش‌های آتی مورد بررسی قرار گیرد.

جدول ۲ - مقایسه معیارهای ساختار فضایی و ماهیت کالبدی بر اساس نتایج. منبع نگارنده.

مقوله	مؤلفه	هم‌سان	ناهم‌سان
ساختار فضایی و ماهیت کالبدی	عناصر فضایی		*
	هندسه		*
	سازمان‌دهی فضایی	*	
	ورودی		*
	تناسبات و مقیاس		*
	ریتم		*
	جهت‌گیری	*	
	کشیدگی	*	
	محور اصلی	*	
	نور	*	
	حریمیت	*	
	درون‌گرایی	*	
	سلسله مراتب	*	
	عناصر و اندام		*
	ابعاد و اندازه		*
	مصالح	*	
	تکنیک و شیوه		*
	تزیینات		*
رنگ		*	



نقش خراسان در شکوفایی معماری ایرانی اسلامی

قدردانی

در این فرصت لازم است از همراهی و راهنمایی‌های ارزشمند جناب آقای محمود طغرابی کارشناس مسئول ثبت آثار تاریخی، طبیعی و معنوی اداره کل میراث فرهنگی، گردشگری و صنایع دستی استان خراسان رضوی و همچنین همکاری صادقانه خانم رضایی مسئول محترم مرکز اسناد موزه بزرگ خراسان، صمیمانه قدردانی شود.

مراجع

۱. لباف خانیکی، رجبعلی، و صابر مقدم، فرامرز. (۱۳۸۵). *مساجد خراسان: از آغاز تا دوران معاصر*. تهران: سازمان میراث فرهنگی، صنایع دستی و گردشگری، معاونت فرهنگی و ارتباطات اداره کل امور فرهنگی.
۲. ملازاده، کاظم، و محمدی، مریم. (۱۳۷۹). *دائرةالمعارف بناهای تاریخی در دوره اسلامی: مساجد*. تهران: پژوهشگاه فرهنگ و هنر اسلامی سازمان تبلیغات اسلامی حوزه هنری.
۳. حاجی قاسمی، کامبیز. (۱۳۸۳a). *گنجنامه: مساجد جامع (بخش اول)*. تهران: مرکز اسناد و تحقیقات دانشکده معماری و شهرسازی دانشگاه شهید بهشتی.
۴. حاجی قاسمی، کامبیز. (۱۳۸۳b). *گنجنامه: مساجد جامع (بخش دوم)*. تهران: مرکز اسناد و تحقیقات دانشکده معماری و شهرسازی دانشگاه شهید بهشتی.
۵. حسینی، سید محسن. (۱۳۹۳). *مساجد تاریخی خراسان (جلد یکم)*. مشهد: بنیاد پژوهش‌های اسلامی.
۶. حسینی، سید محسن. (۱۳۹۴). *مساجد تاریخی خراسان (جلد دوم)*. مشهد: بنیاد پژوهش‌های اسلامی.
۷. اعتمادالسلطنه، محمدحسن خان. (۱۳۶۷). *مرآة البلدان (جلد چهارم)*. تهران: دانشگاه تهران.
۸. اعتمادالسلطنه، محمدحسن خان. (۱۳۶۱). *مطلع الشمس (جلد دوم)*. تهران: انتشارات یساولی.
۹. پاپلی یزدی، محمدحسین. (۱۳۶۷). *فرهنگ آبادی‌ها و مکان‌های مذهبی کشور*. مشهد: بنیاد پژوهش‌های اسلامی آستان قدس رضوی.
۱۰. مولوی، عبدالحمید. (۱۳۵۴). *آثار باستانی خراسان (جلد یک)*. مشهد: انجمن آثار ملی.
۱۱. معاریان، غلامحسین. (۱۳۹۹). *دستگاه‌شناسی معماری ایران*. تهران: نشر گلجام.
۱۲. ملویل، چارلز. (۱۳۶۱). زلزله‌ها در تاریخ نیشابور (ترجمه ترکان‌دخت ثقه‌الاسلامی و باقر شیرازی). *فصلنامه اثر*، ۳ (۷ و ۸ و ۹)، صص ۷۳ - ۴۹.
۱۳. موزه بزرگ خراسان؛ مرکز اسناد و مدارک سازمان میراث فرهنگی.